



Atributos del Dios de la Lluvia: de los mexicas a Teotihuacán

María Isabel Mercado Archila
Bruno Daniel Díaz Pérez

Resumen

Tradicionalmente se ha identificado a la deidad de Tláloc a partir de tres atributos: anteojeras, nariguera y colmillos, sin embargo, durante los 3 años y medio que el seminario Tras las huellas de Teotihuacán el emblema de Tláloc en Mesoamérica lleva trabajando, se ha observado que tanto la deidad como los personajes relacionados con ella, ofrecen una muy significativa variedad de atributos. Por lo tanto, el interés de esta investigación es mostrar cuáles son los atributos que están relacionados con la deidad de la lluvia, así como exponer cuáles de éstos se encuentran en ambas culturas tanto la mexica como la teotihuacana, con la intención de conocer más sobre esta última.

Palabras clave

Teotihuacán, Tláloc, Atributos, Cronistas, Anteojeras.



La mesoamericana fue una religión estrechamente vinculada a la agricultura y, dadas las peculiaridades geográficas y las técnicas de cultivo dominantes en el vasto territorio, obsesivamente ligada a la lluvia y también al devenir del tiempo.

López Austin.

Tradicionalmente se ha identificado a la deidad de Tláloc a partir de tres atributos: anteojerías, nariguera y colmillos, sin embargo, durante los 3 años y medio que el seminario Tras las huellas de Teotihuacán el emblema de Tláloc en Mesoamérica lleva trabajando, se ha observado que tanto la deidad como los personajes relacionados con ella, ofrecen una muy significativa variedad de atributos.

De la misma forma, mucho se ha escrito sobre los atributos de Tláloc en Teotihuacán y de la correspondencia que se tiene con las representaciones del posclásico, particularmente con las de la cultura Mexica, sin embargo después de un exhaustivo análisis, se puede sugerir que existen más elementos que son compartidos entre las dos culturas y, por otra parte, que existen también atributos muy propios de cada civilización. No es nuevo mencionar que los elementos característicos de Tláloc se han dado a partir de las descripciones que diferentes estudiosos han hecho sobre los códices, tanto prehispánicos como coloniales, así como de aquellas descripciones que los cronistas como Sahagún y Durán hacen de las fiestas y los objetos relacionados con los dioses de la lluvia.

Por lo tanto, el interés de esta investigación es mostrar cuáles son los atributos que están relacionados con la deidad de las tormentas y la fertilidad, así como exponer cuáles de éstos se encuentran en ambas culturas tanto la mexica como la teotihuacana.

Lo anterior se logra a partir de un análisis iconográfico cuyo corpus se conforma de lo siguiente: Las diferentes representaciones que se dan de la deidad tanto en códices del siglo XVI como de los prehispánicos cuya elaboración se piensa fue durante el Posclásico y además en la zona cercana al altiplano central. También forman parte del corpus las descripciones ofrecidas por los cronistas más cercanos al punto de contacto: Diego Durán y Bernardino de Sahagún. De igual modo, se incorporan a las llamadas ollas Tláloc mexicas, y por lo que corresponde a Teotihuacán la



pintura mural, la cerámica y la escultura en piedra son los objetos que conforman el cuerpo de análisis. Todo lo anterior es reportado en un cuadro comparativo, con la intención de brindar nuevos datos que inviten a continuar las investigaciones relacionadas con el tema.

Por lo tanto, en este camino por presentar los atributos de la deidad acuática, se ofrece como primer punto las descripciones que los cronistas dan sobre la deidad para posteriormente señalar lo correspondiente a los códices, las ollas Tláloc y las representaciones teotihuacanas, ofreciendo finalmente, los resultados del análisis antes mencionado.

➤ El Tláloc Mexica

CRONISTAS

El dominico fray Diego Durán en su Historia de las Indias de Nueva España e Islas de tierra firme menciona, refiriéndose al Dios de las lluvias, truenos y relámpagos que la deidad tenía lo siguiente: un rostro serpentino con colmillos muy «grandes», todo de color rojo al igual que sus vestiduras. Su tocado tenía forma de corona de plumas verdes, un collar de cuentas verdes, orejeras de piedra verde así como brazaletes en muñecas y tobillos de piedras preciosas. En la mano derecha tenía un relámpago en color morado y en la mano izquierda una bolsa de copal. El cuerpo era de hombre. (Durán, 2006:81)

La estatua del cual era de piedra labrada, de una efigie de un espantable monstruo; la cara muy fea, a manera de sierpe, con unos colmillos muy grandes, muy encendida y colorada, a manera de un encendido fuego, en lo cual denotaban el fuego de los rayos y relámpagos que del cielo echaba, cuando enviaba las tempestades y relámpagos; el cual para denotar lo mismo, tenía toda la vestidura colorada.

En la cabeza tenía un gran plumaje, hecho a manera de corona, todo de plumas verdes y relumbrantes, muy vistosas y ricas. Al cuello tenía una sarta de piedras verdes por collar, de unas piedras que llaman *Chalchihuitl*, con un joyel en medio, de una esmeralda redonda engastada en oro. En las orejas tenía unas piedras que llamamos de hijada, de los cuales colgaban unos zarzillos de plata. Tenía en las muñecas unas ajorcas de piedras ricas, y otras en las gargantas de los pies.

Y así no había ídolo más adornado, ni más aderezado de piedras y joyas ricas que éste, a causa de que los más principales, valerosos y ricos hombres acudían a él con sus ofrendas de avejentadas piedras y joyas, ofreciéndolas a causa de que opinaban que cuando caía un rayo, mataba a alguno que era herido con piedra Y así toda la más ofrenda que a este ídolo se ofrecían eran piedras y joyas riquísimas, poniéndole en la mano derecha un relámpago de palo, de color morado u ondeando, a la manera que el relámpago se pone desde las nubes al suelo culebreando.

Tenía en la mano izquierda una bolsa de cuero, llena siempre de *copal*, que es un incienso que nosotros llamamos *anime*. Tenían sentado a este ídolo en un galán estrado de una manta verde, pintado de muy galanas pinturas. Tenía todo el cuerpo de hombre, aunque la cara como dije, era de monstruo espantable y fiero (Durán, 2006:81-82).

Es importante señalar que no dice expresamente que tiene elementos o anillos en los ojos sin embargo, la imagen que acompaña el texto contiene anteojeras de color azul. (Fig. 1). De la misma manera describe un ser pintado de rojo sin embargo, la figura tiene brazos, piernas y rostro en negro. En el texto también señala que tiene una bolsa de copal en la mano izquierda, la representación gráfica porta un escudo. Si dejar de mencionar el vestuario con motivos de una red llamado *ichcahuipilli* que pudiera ser comparado con aquellos en los murales de Atetelco en Teotihuacán.



Fig. 1 Tláloc de Durán. Cuerpo pintado de negro. Anteojeras, Nariguera azules, colmillos blancos. Rayo en mano derecha. Plumas Blancas con verde en el tocado.

Más que remarcar lo anterior como discrepancias se pueden tomar ambos datos, tanto la descripción por escrito como el dibujo, para obtener más atributos relacionados con la deidad que nos ocupa.

Por su parte, el franciscano fray Bernardino de Sahagún señala en su texto *Los Primeros Memoriales* que: tiene todo el rostro y cuerpo pintado de negro, en las mejillas lleva un emplasto de semillas de chía, un chalequillo de rocío. Su tocado es de plumas de garza blanca, collar de chalchihuites, un faldellín de tiras verticales, cascabeles en los tobillos, sandalias de hule espumoso, en la mano izquierda lleva un escudo con una flor de nenúfar y en la mano derecha empuña un bastón de juncos (Tena, 2009:40):



- Mixtlilmacaticac,
- Mocaticac tilitica in inacayo
- Mixchiauticac
- Yyauachxicol
- Yyaztatzon icpac contlaliticac
- Ychalchiuhcuzqui
- Temimiliuhqui yc motzinilpiticac itilma
- Ytzitzil yxcic contlaliticac
- Ypuculcac
- Atlacueconanchimalli in imac mani
- Auh yyoztopil in ima icac icentlapal (Primeros Memoriales, Fol. 261)



Fig. 2. Tláloc en los Primeros Memoriales de Sahagún (Fol. 261) Cabe señalar que no tiene anteojeras, ni nariguera, ni colmillos.

En la imagen que acompaña el texto la deidad no presenta los accesorios de las muñecas y tobillos, y es importante resaltar que nunca menciona ni anteojeras, ni bigotera, ni colmillos. (Fig. 2).

De la misma manera Sahagún describe en su Historia General de las Cosas de la Nueva España con relación a las fiestas que se hacían en honor al dios de la lluvia y en específico al sacerdote de Tláloc:

Después de todos ataviados, luego comenzaba su fiesta. Iban en procesión al cu. Iba delante de todos el sátrapa del Tláloc. Éste llevaba en la cabeza una corona hecha a manera de escriño, justa a



la cabeza y ancha arriba, y del medio de ella salía muchos plumajes. Llevaba la cara untada con *ullí* derretido, que es negro como tinta. Llevaba una xaqueta de tela que se llama *áyatl*. Llevaba una carantoña fea con grande nariz. Llevaba una cabellera larga hasta la cinta. Esta cabellera estaba enjerida con la carátula. Siguiéndole todos los otros ministros y sátrapas (Sahagún, 2000:206).

Si bien no describe propiamente a Tláloc se puede observar como el sacerdote de Tláloc de Sahagún comparte atributos que ya han sido relacionados con la divinidad.

Para finalizar este apartado, cabe señalar que en Durán se expresa que la deidad descrita es aquella que se encontraba en el templo contiguo al de Huitzilopochtli. De Sahagún se desconoce de donde toma la descripción expuesta en los Primeros Memoriales.

➤ Códices

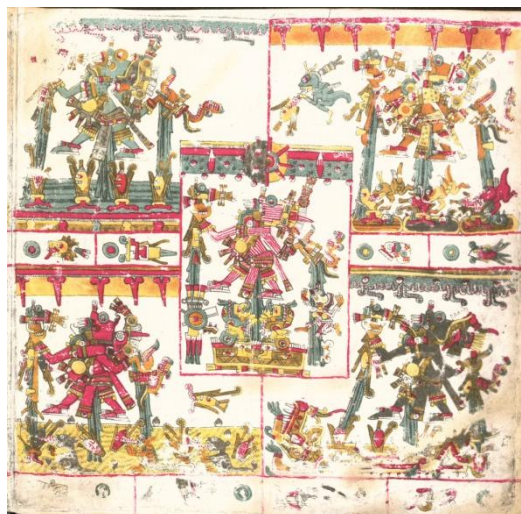
Ahora bien, en lo que corresponde a los códices prehispánicos se trabajó con los siguientes: Borgia, Fejérvary-Mayer, Laud, -todos ellos pertenecientes al grupo Borgia cuya elaboración está cronológicamente ubicada entre los S. XII y XV y de procedencia probable del sur de Puebla y noroeste de Oaxaca-, y se encontró que comparten en las representaciones de la deidad lo siguiente:

El rostro y cuerpo pintados de negro, (sin embargo también hay personajes con el cuerpo color azul, verde, naranja, blanco y rojo), anteojeras en color azul, nariguera en color azul, colmillos en color blanco, una especie de capa sobre la espalda y elemento en forma de rayo en alguna de las manos. Las plumas del tocado en el Borgia y Laud son blancas, las del Fejérvary- Mayer amarillas y las del Nutall son verdes, azules, rojas y amarillas.

Por su parte, los códices novohispanos Borbónico y Aubin, fueron seleccionados para el corpus toda vez que se cree fueron elaborados durante el S. XVI muy probablemente en el centro de México.

Los datos arrojados en este caso para los atributos de Tláloc son:

El rostro pintado de negro, las anteojeras y la nariguera en color azul, los colmillos en color blanco, una especie de capa sobre la espalda y un elemento en forma de rayo. En cuanto al color del cuerpo en el Borbónico es negro y en el Aubin en color café. El tocado en el Borbónico es en forma de corona con plumas blancas y verdes y en el Aubin se compone de un moño con plumas blancas. (Fig. 3)



Códice Borgia. Página 27. Tláloc en rojo, azul, anaranjado, negro y blanco con rojo.

➤ Las Ollas Tláloc

Otro elemento significativo para determinar los atributos de la deidad de la lluvia y la fertilidad son las llamadas «Ollas Tláloc» en particular las mexicas las cuales comparten parte de los atributos señalados anteriormente.

Sahagún señala en su crónica de las fiestas del sexto mes llamadas *etzacualiztli*, dedicadas a los dioses de la lluvia, que a la media noche del cuarto día de celebración comenzaban a matar a los cautivos:

Acabando de matar a éstos, luego tomaban todas las ofrendas de papel y plumajes y piedras preciosas y chalchihuites, y los llevaban a un lugar de la laguna de Pantitlán, que es frontera de las ataranzas. También llevaban los corazones de todos los que habían muerto, metidos en una olla pintada de azul y teñida con ulli en cuatro partes (Sahagún, 2002:206).



Durante las excavaciones del Templo Mayor se han encontrado olla pintadas de azul con anteojeras, nariguera y colmillos aunque es importante señalar que la nariz se conforma de una especie de cuerdas enroscadas y en algunas de ellas se puede apreciar cómo ese enroscado continúa hasta las cejas llegando a rematar en cabezas de serpiente (Fig. 4).

Sahagún también las relaciona con los montes de donde se creía salían las nubes de lluvia: Y también decían que los montes (Tlalocan) están llenos de agua y por fuera son de tierra, como si fuesen ollas grandes de agua o como casas llenas de agua. (Sahagún, 2002:1134)



López Lujan señala que fueron encontradas en el Templo Mayor 6 ofrendas en la parte correspondiente al santuario de Tláloc las cuales contenían: una olla globular y un cajete de cerámica así como varias cuentas de piedra verde. Con antelación a su enterramiento las ollas y cajetes fueron salpicados con pigmento azul. Dicho autor no duda en relacionar las ollas con el culto al dios de la lluvia señalando además que los habitantes de Tenochtitlán también emplearon vasos y jarras de cerámica o de piedra, decorados con la faz de Tláloc o simplemente pintados de azul (López Luján, 2009:56).

Fig. 4. Olla Tláloc. Pintada de azul, anteojeras, nariguera azul, colmillos en rojo-naranja, Nariz enroscada que continua hasta la ceja. Tocado en forma de corona. Foto Isabel Mercado. 2011.

Por todo lo anterior, se puede agregar otro atributo más a la lista y este es la nariz enroscada que sube hasta las cejas, muy constante en las llamadas ollas Tláloc.

➤ Tláloc Teotihuacano

Ahora bien, en el altiplano central durante el Clásico la cultura teotihuacana tuvo a bien dejar testimonios de su desarrollo mediante pinturas sobre los muros, cerámica, así como en la escultura en piedra y es de estos elementos que los diferentes estudiosos nos hemos valido para tratar de señalar los atributos que tiene Tláloc en Teotihuacán.

➤ Pintura mural

A continuación se reportan los resultados que de manera general nos ubican dentro del corpus de Teotihuacán. (FIG. 5)



Fig. 5 Tlaloc verde con ollas Tlaloc. Tepantitla cenefa del Tlalocan, las ollas Tlaloc tienen en su tocado el símbolo del año. Foto: Isabel Mercado 2011.

Se reconocieron un total de 35 imágenes de las cuales 16 son mascarones (rostros) y los otros 16 reportan al menos medio cuerpo esto es que se observan al menos las manos y parte del torso. Para identificarlos se les denominó «antropomorfos».

Del cuadro anterior que desprende lo siguiente:

- 1) Se identifican 21 imágenes polícromas y 14 monocromas en rojo.
- 2) Los cuerpos de los Tlalocs aparecen en Verde, Azul, Negro, Amarillo y Blanco de los cuales el Tlaloc verde es el más representativo en cantidad, en una proporción 9 de 32.
- 3) Tomando en consideración que todas las figuras del corpus cuentan con anteojeras, nariguera y colmillos, se han identificado además otros elementos tales como el nenúfar, la lengua bifida, el rayo, un escudo, agua brotando de las manos o de la cabeza, y las llamadas ollas Tlaloc; de los cuales el nenúfar saliendo de la boca es el más representativo (15 de 32).
- 4) La lengua bifida es un elemento que aparece en sólo una octava parte del corpus. (4 de 32)
- 5) En Tepantitla se encuentran Tlalocs verdes, amarillos, con nenúfar, con rayo, con ollas Tlaloc, con agua brotando de la cabeza, por lo que es el lugar con la mayor variedad de representaciones y elementos relacionados con Tlaloc.



- 6) Elementos en la boca: Dientes, nenúfares, vírgula de la palabra, lengua bífida y flores, predominando entre ellas el nenúfar.
- 7) Elementos en el tocado: medallones, plumas blancas y verdes, moño, mazorcas, bandas en amarillo y negro, cuchillos, imágenes relacionadas con el agua (agua brotando), ojos de agua, quincunces, cabezas de cánido, almenas y cestería. Predominando en este caso las plumas en color verde. Cabe señalar que únicamente se observa en símbolo del año en las imágenes donde el personaje principal está cargando a las llamadas ollas Tláloc y son éstas últimas las que tiene dicho símbolo en su tocado. (Ver Fig. 5)
- 8) La deidad, puede estar sujetando un rayo, arrojando semillas, agua, cargando «ollas Tláloc», vegetación. Son las imágenes con un rayo las que hacen mayoría
- 9) Puede presentar nariz o ésta puede estar cubierta por una máscara. Resaltan en número las que no tienen máscara.

➤ Cerámica

Ahora bien en las representaciones en cerámica se identifican de manera más contundente tres elementos después de las anteojeras nariguera y colmillos y son:

- 1) El pectoral de tres conchas. Es un elemento en forma de Triángulo invertido compuesto de tres conchas marinas.
- 2) Un tocado con moño. Se ubica en la parte más cercana al rostro y a pesar de que el moño es la forma más característica también se puede mencionar una banda con tres círculos ocupando el mismo espacio.
- 3) El símbolo del año como parte del tocado.

Se ha distinguido de los objetos de cerámica un corpus especial de las llamadas almenas dado su tamaño (50 cm. Aprox.). De esta muestra se puede señalar que el elemento que marca la diferencia entre una y otra es el que aparece saliendo de la boca, de entre los cuales se distinguen nenúfares y diferentes elementos de vegetación.

➤ Escultura en piedra



Fig. 6 Escultura en piedra (andesita) donde una estrella de cinco picos tiene en su centro un personaje con anteojeras, nariguera colmillos y lengua bífida. Foto Isabel Mercado

Ahora bien, de las esculturas en piedra que se tienen ubicadas al día de hoy se ha encontrado lo siguiente:

Una almena en la cual se identifican una nariguera colmillos puntiagudos y lengua bífida.

Existe también una escultura circular en cuyo relieve se distinguen una estrella de cinco picos y en el centro un rostro con anteojeras, nariguera, colmillos y lengua bífida. (Figura 6)

Una pieza cuadrada con una estrella de cinco picos de la cual sale una lengua bífida. Por lo tanto

en la escultura en piedra los colmillos y la lengua bífida relacionados con una estrella de cinco picos son los elementos más comunes en este soporte.

➤ Los elementos más representativos como atributos de Tláloc

Los resultados que se presentan a continuación parten de la comparación realizada entre la información proporcionada por los cronistas Sahagún y Durán, las representaciones de la deidad en códices Borbónico y Aubin del siglo XVI y los prehispánicos Borgia, Laud y Fejérvary- Mayer y se toman de manera particular las llamadas ollas Tláloc mexicas. De la misma manera se trabajaron aquellas imágenes provenientes tanto de la pintura mural como de la cerámica y la escultura en piedra teotihuacanas.



La gran variedad de atributos que se relacionan con el señor de la lluvia y la fertilidad, se ofrecen en una tabla que permite observar aquellos que se mantienen constantes a través del tiempo y también los que sólo corresponden a un momento o cultura en particular. (Fig. 7)

De esta manera se seleccionan los 12 elementos que se ubican en las representaciones de ambas culturas, comenzando por aquel de mayor presencia, y que a continuación se describen. (Fig. 8)

1. **Rostro pintado de negro.** Desde los códices y escritos del siglo XVI hasta la pintura mural y la cerámica teotihuacana se pueden ver figuras relativas al dios de la lluvia con el rostro pintado de negro. Este es el elemento más constante.
2. **Plumas en el tocado.** Es otro elemento que es visible en todas las manifestaciones, aunque es necesario acotar que el color varía considerablemente, siendo las plumas de color blanco las más representativas entre las de color verde, rojo, amarillo y azul.
3. **La Nariguera o banda labial:** Es un elemento que se ubica entre el labio y la nariz del personaje, su forma más común es una línea recta con volutas en las puntas. Está presente en cada uno de los grupos de estudio y al parecer el uso en color azul fue particular durante el Posclásico.
4. **Colmillos:** No hay una representación general dado que para la cultura mexicana sobresalen de la boca de tres a cinco colmillos y para Teotihuacán un colmillo de cada lado es lo más usual. La presencia de dientes acompañando los colmillos es propia del clásico.
5. **Anteojeras:** Algunos estudiosos las reportan como anillos o círculos alrededor de los ojos. Al igual que la nariguera sobresale el color azul en las formas mexicas.
6. **Cuerpo Pintado:** Aquí es importante señalar que son dos los colores que prevalecen, poniendo en primer lugar el color negro y en segundo el amarillo. No obstante, se pueden encontrar figuras en azul, verde y rojo.
7. **Moño en el tocado.** Es un elemento muy recurrente como base del tocado no obstante en Teotihuacán una banda con tres círculos es también muy representativa.



8. **Elemento en forma de rayo.** Como deidad de todo aquello relacionado con el agua uno de los elementos que lo acompaña a través del tiempo es la figura de un rayo sujetado por la mano derecha. En ocasiones una lanza o serpiente puede simular esta forma.
9. **Bolsa de copal.** En la mano izquierda es la bolsa de copal lo que más se identifica en ambas culturas.
10. **Elementos de vegetación.** Las mazorcas de maíz se identifican en los códices y en la pintura mural de Teotihuacán mucho más representativa para esta última.
11. **Representaciones acuáticas.** Agua brotando de las manos, de los tocados así como simulación de ríos o corrientes de agua están presentes tanto en los códices como en las representaciones murales teotihuacanas.
12. **Lengua bífida.** Cabe señalar que la lengua bífida en los mexicas está presente en las llamadas ollas Tláloc y es más una doble lengua, que una lengua con bifurcación en la punta, como en las representaciones teotihuacanas.

Por lo anteriormente señalado, es muy factible continuar relacionando al Tláloc mexica con el teotihuacano toda vez, que no son solamente tres los motivos sino al menos doce, los que se comparten.

A continuación, se hará mención de los elementos que corresponden de manera particular a cada una de las culturas estudiadas.


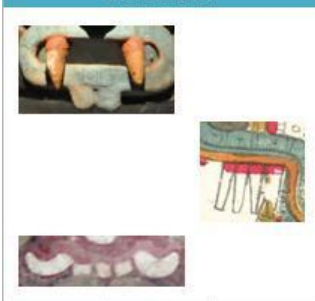





		Anteojera	Nariguera			Nariz		Colmillos	Rostro	Cuerpo	Tocado en forma de corona	Plumas en el tocado Blancas y/o Verdes	Tocado de moño
			Recta	Una Voluta	Más de una Voluta	Humana	Enroscada						
CRONISTAS	Sahagún					si			Negro	Negro	si	si	
	Duran	si	si	si				si	Negro	Negro	si	si	
CÓDIGES COLONIALES	Borbónico	si		si		si		si	Negro	Negro	si	si	
	Aubin	si		si				si	Negro	Café	si	si	si
CÓDIGES PREHISPÁNICOS	Borgia	si	si	si		si		si	Negro, Rojo, Azul, Verde, Amarillo, Multicolor	Negro, Rojo, Azul, Verde, Amarillo, Multicolor	si	si	si
	Fejérváry-Mayer	si	si			si		si	Negro, Azul, Verde, Amarillo, Multicolor	Negro, Blanco, Verde, Azul	No	si	si
	Laud	si	si			si		si	Negro	Negro	si	si	si
	Nuttall	si	si		si	si		si	Negro, Rojo, Amarillo	Negro, Rojo, Amarillo		si	si
OLLAS TLÁLOC MEXICAS		si	si				si	si	Azul		si	si	
PINTURA MURAL TEOTIHUACANA		si	si			si		si	Negro, Azul, Verde, Amarillo, Rojo	Verde, Amarillo, Azul, Rojo		si	si
CERAMICA TEOTIHUACANA		si	si			si		si				si	si
ESCULTURA TEOTIHUACANA		si	si			si		si					

ATRIBUTOS

Elementos en la mano Derecha				Elementos en la mano Izquierda				Especie de Capa	Elementos bucales				símbolo del año	Pectoral de Conchas
Rayo azul	Serpiente	Bastón de mando	Elementos Vegetales	Bolsa de Copal	Chorros de líquido	Elementos vegetales	Olla Tláloc		Virgula	Nenúfar	Lengua Bífida	Flor		
si		si												
si	si			si				si	si					
si				si				si						
si	si				si		si	si					si	
	si							si						
		si	si	si							si			
si			si	si	si	si	si	si	si	si	si	si		
										si			si	si



ROSTRO PINTADO DE NEGRO	PLUMAS EN EL TOCADO	NARIGUERA O BANDA LABIAL
		
COLMILLOS	ANTEOJERAS	CUERPO PINTADO
		
MOÑO EN EL TOCADO	ELEMENTO EN FORMA DE RAYO	BOLSA DE COPAL
		



➤ Elementos característicos del Tlálóc mexicana

Tocado en forma de corona. El cual está presente desde las descripciones de Sahagún y Durán y hasta las llamadas ollas Tlálóc.

La nariz enroscada. Es un rasgo particular de las llamadas ollas Tlálóc y su continuidad hasta conformar las anteojeras, las hacen características de la cultura mexicana.

➤ Elementos característicos del Tlálóc teotihuacano

Nenúfar saliendo de la boca. Es muy singular tanto en la pintura mural como en la cerámica, la presencia de un nenúfar adornado con plumas saliendo la boca del personaje tomando en cuenta que la boca del mismo siempre aparece abierta.

Pectoral de tres conchas. Muy constante en la cerámica más que en la pintura mural, en Teotihuacán el pectoral que acompaña a la representación es aquel en forma de triángulo invertido conformado por tres conchas.

➤ Consideraciones generales

Dado lo anterior se puede decir que, en los códices prehispánicos, las representaciones de Tlálóc comparten de manera general los siguientes elementos: el rostro negro, las anteojeras y la nariguera en azul, así como los colmillos en blanco. Sin embargo otros elementos presentes de manera considerable son: un objeto en forma de rayo en la mano derecha, una especie de capa sobre la espalda y el tocado en forma de corona.



Para los códices novohispanos se señala que comparten para Tláloc: el rostro pintado de negro, las anteojeas y nariguera en azul, un objeto en forma de rayo en la mano y una especie de capa sobre la espalda.

En Teotihuacán los atributos de la divinidad parecen estar directamente relacionados con la técnica representativa toda vez que, por ejemplo, en la cerámica el símbolo del año es uno de los atributos principales cuando en la pintura mural la representación de dicho símbolo es mínima, sin embargo, siguen siendo los elementos principales las anteojeas, la nariguera y los colmillos aunque ya en diferentes colores y es de llamar la atención también, la presencia del nenúfar, el rayo y la lengua bífida.

➤ Conclusiones

Del análisis efectuado hay observaciones muy concretas de las cuales se pueden desprender las siguientes.

- La pintura facial negra es mucho más representativa que las anteojeas toda vez que está señalada desde las crónicas novohispanas hasta la pintura teotihuacana.
- El símbolo del año también se menciona como elemento importante al momento de describir a Tláloc sin embargo, sólo está presente, directamente con la deidad, en la cerámica teotihuacana y en el código Borgia.
- Si bien los atributos que se comparten tanto con la cultura mexicana como con la teotihuacana son las anteojeas, los colmillos y la nariguera, las representaciones del Posclásico difieren mucho de las del Clásico en cuanto a color y forma. No se ha encontrado al momento ninguna manifestación pictórica o en escultura del dios de la lluvia mexicana que sea similar al propio de la teotihuacana.
- Las llamadas ollas Tláloc mexicanas son las únicas piezas que si tienen correspondencia con sus similares pintadas en los murales teotihuacanos.



- Los colores que se presentan tanto en el rostro como en el cuerpo están presentes en ambas culturas, sin negar la posibilidad de una casualidad, también podrían estar relacionados con elementos de la cosmovisión mesoamericana, estudiarlos más profundamente daría, sin lugar a dudas, interesantes resultados.
- En la cultura desarrollada en Teotihuacán, el soporte está relacionado con los atributos, toda vez que los elementos relevantes en casa caso son: para la cerámica el símbolo del año y el pectoral de tres conchas; para la pintura mural el nenúfar brotando de la boca y lo es la lengua bífida en el caso de la escultura en piedra.
- Las llamadas ollas Tláloc son las únicas del corpus donde se puede distinguir una nariz enroscada, siendo la nariz otro elemento que marca similitudes y discrepancias, desde aquella cubierta por una extensión de la nariguera, hasta la constante nariz humanizada.
- La relación que se tienen entre el Tláloc mexicana y el Tláloc teotihuacano se ha basado también en los tres atributos señalados (anteojeras, nariguera y colmillos, sin embargo, se debe continuar un estudio a partir de las llamadas ollas Tláloc del posclásico las cuales ofrecen una línea más directa con las imágenes del Tláloc teotihuacano, mismas que podrían revertir el estudio de las ollas del Posclásico a partir de las imágenes del Clásico.

Como puede observarse determinar los atributos de Tláloc es una tarea que aun requiere de mucha investigación.

El llamado Tláloc Teotihuacano ha sido relacionado por falta de material documental con su similar Mexica, sin embargo es tiempo de separar simbolismos tomando en cuenta que en Teotihuacán las representaciones son múltiples, así como los elementos que componen la iconografía y que además se presentan siempre en diferentes combinaciones. Con las clasificaciones propuestas y las que quedan por realizar se debe determinar poco a poco un carácter religioso mucho más complejo de lo que se ha determinado para la deidad, quizá desde variadas advocaciones hasta la propuesta de ser la Deidad creadora por excelencia en el panteón Teotihuacano.



El análisis debe continuarse tomando en cuenta las representaciones que fuera del altiplano existen más allá del tiempo. A la fecha se tienen ubicados y fotografiados más de 1800 objetos que pueden relacionarse directamente con las representaciones teotihuacanas, como resultado de los trabajos del seminario de investigación señalado anteriormente.

Como deidad de la lluvia, la fertilidad, las buenas y malas cosechas la imagen de Tláloc está conformada por ricos y diversos atavíos y no queda más que continuar siguiendo sus huellas para conocer más sobre Tláloc, Teotihuacán, y el apasionante mundo Mesoamericano.

➤ Fuentes

Aguilera, Carmen. Códices de México, Conacyt, México, 2001.

Durán, Diego Fray. Historia de las Indias de Nueva España e Islas de la Tierra Firme. 3ª. Edición. Porrúa, México. 2006.

León Portilla, Miguel. Estudio introductorio y comentarios, El Tonalámatl de los Pochtecas, (Códice Fejérvary Mayer) Celanese Mexicana, México, 1985.

López Lujan, Leonardo. *Agua Petrificada. Las ofrendas de Tláloc enterradas en el Templo Mayor de Tenochtitlán*. En Arqueología Mexicana. Vol, XVI No. 96. México, Marzo-Abril. 2009.

Martínez Marín, Carlos. Introducción, selección y notas, Códice Laud, Instituto Nacional de Antropología e Historia, México, 1961.

Sahagún, Bernardino Fray. Historia General de las cosas de Nueva España. 3ª. Edición. Cien de México, México, 2002.

_____. Primeros Memoriales, Facsímil, University of Oklahoma Press y Real Academia de la Historia. Madrid. Fol. 261.

Seler, Eduard, Comentarios al Códice Borgia, 2 Vols, facsímil Fondo de Cultura Económica, México, 1963.





Tena Rafael, *Catálogo de dioses mexicas*. En *Arqueología Mexicana*, Edición especial No. 30, Abril, México. 2009.

➤ Síntesis curricular

María Isabel Mercado Archila: Maestra en Historia del Arte especializada en arte prehispánico. Profesora-investigadora de tiempo completo de la Universidad Autónoma de la Ciudad de México en la carrera de Arte y Patrimonio Cultural. Miembro del seminario de investigación *Tras las huellas de Teotihuacán el emblema de Tláloc en Mesoamérica*, en el Instituto de Investigaciones Estéticas de la Universidad Nacional Autónoma de México. Correo electrónico: iarchila@yahoo.com Teléfonos: 50244690 y 0445554121264.

Bruno Daniel Díaz Pérez: Licenciado en Arte y Patrimonio Cultural y miembro del seminario de investigación *Tras las huellas de Teotihuacán el emblema de Tláloc en Mesoamérica*, en el Instituto de Investigaciones Estéticas de la Universidad Nacional Autónoma de México. Correo electrónico: mr.abc85@hotmail.com Teléfonos: 51261441 y 0445514923757.